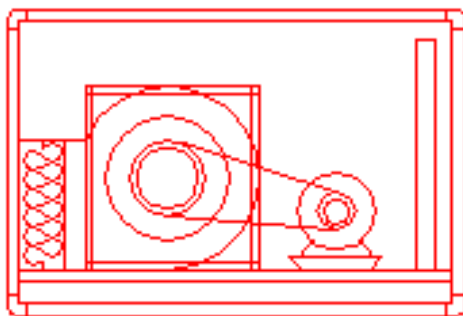


ELETTROASPIRATORI CASSONATI
A TRASMISSIONE

MANUALE D'USO E MANUTENZIONE



MODELLO	: PTC / PTCB		
COLLEGAMENTO ELETTRICO	: VOLT 380 TRIFASE		HZ 50
Motore: HP	PULEGGIA	Ventilatore:	PULEGGIA
DATA COSTRUZIONE	: MESE		ANNO

MANUALE DI ISTRUZIONE PER L'USO DEGLI ELETTROASPIRATORI

1. GENERALITA'

Tutti gli elettroaspiratori hanno i ventilatori bilanciati e verificati prima della partenza. La **R. & R.** non può rispondere dei danni avvenuti durante il trasporto. Lo scopo di questo manuale è di consentire una installazione ed un utilizzo sicuro dei nostri elettroaspiratori a trasmissione; pertanto le istruzioni in esso riportate devono essere eseguite ed applicate in modo completo. L'installazione e la manutenzione deve essere eseguita solo da personale qualificato ed idoneo. Nel seguire le istruzioni di installazione del costruttore, si deve anche assicurare la conformità con tutte le altre direttive, leggi, codici, e standard vigenti.

2. DESCRIZIONE ELETTROASPIRATORI

- Telaio in profilo d'alluminio
- Pannellatura insonorizzata con materassino ignifugo classe 1 fonoassorbente piramidale spessore 30 mm.
- Ventilatore centrifugo doppia aspirazione con girante montata su cuscinetti, equilibrata dinamicamente su 2 piani secondo la norma VDE 2060 grado Q 2.5.
- Trasmissione costituita da cinghie e pulegge
- Motore elettrico 380 V. trifase (ad 1 o 2 velocità)

N.B. Gli elettroaspiratori impiegati per immissione aria esterna vengono dotati di filtri antipolvere posti sulla ripresa dell'aria.

3. INDICAZIONI PER LA SICUREZZA

- Per lo smontaggio eventuale dell'elettroaspiratore usare dispositivi di protezione indicati nel decreto legislativo n. 475 del 04/12/1992 (Direttiva n.89/686/CE e successive modifiche)
- Lo smontaggio della pannellatura deve essere eseguita solo a ventilatore fermo e con interruttore di servizio (regolatore di velocità) aperto
- L'accesso alle parti rotanti deve avvenire solo con ventilatore non collegato alla rete di alimentazione
- Se l'elettroaspiratore è installato distante dall'interruttore di servizio è obbligo prevedere un interruttore onnipolare aggiuntivo nelle immediate vicinanze dell'elettroaspiratore stesso.

Durante tutte le fasi di funzionamento e manutenzione della macchina, la **R. & R.** declina ogni responsabilità per danni o lesioni derivanti dalla inosservanza delle norme di sicurezza.

La macchina deve essere installata solo ed esclusivamente da personale competente ed adeguatamente addestrato.

L'utente deve assicurarsi che tutte le istruzioni riportate nel presente manuale siano scrupolosamente osservate.

Eventuali modifiche devono essere eseguite solo ed esclusivamente da personale autorizzato dalla casa costruttrice.

Non esporre la macchina a getti d'acqua.

4. INSTALLAZIONE

- Fissare adeguatamente la macchina
- Ricavare foro di aspirazione nella parete del pannello opposto alla mandata praticando una opportuna apertura
- Aprire porta ispezione
- Controllare che tutti gli organi siano liberi
- Controllare serraggio bulloni
- Collegare elettricamente il motore secondo le norme vigenti
- Controllare assorbimento motore
- Qualora sorgesse problemi spegnere subito l'interruttore

5. MANUTENZIONE –Informazioni generali-

Si consiglia di ispezionare periodicamente (almeno ogni sei mesi) il motore elettrico, la girante, in generale tutte le parti componenti il ventilatore.

La frequenza di manutenzione dipenderà dalle reali condizioni di esercizio.

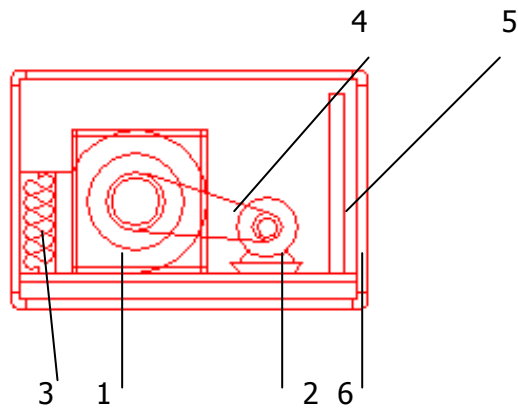
Prima di ogni intervento assicurarsi che il motore elettrico sia disinserito ed in condizioni di sicurezza (vedi paragrafo 3).

Serraggio bulloni e dadi del ventilatore

Rimozione di depositi dalle pale della girante e dal motore, onde evitare vibrazioni.

N.B. Sostituire il filtro antipolvere ogni due mesi circa. (negli aspiratori impiegati per l'immissione)

ATTENZIONE: Qualora sia necessaria la sostituzione di parti macchine si consiglia applicare esclusivamente ricambi originali



LEGENDA

- 1. Ventilatore completo**
- 2. Motore elettrico**
- 3. Antivibrante**
- 4. Trasmissione (cinghie e pulegge)**
- 5. Filtro antipolvere (EVENTUALE)**
- 6. Cassone di contenimento**